



Rheinland-Pfalz

STATISTISCHES LANDESAMT

2023

Tourismus



Statistik nutzen

Kennzahlen zum Tourismus

Tourismus 2022

7 906 886 Gästeankünfte



davon 81,3% aus dem Inland
und 18,7% aus dem Ausland

+61,5% zu 2021
-1,6% zu 2012

Zuwachs der Gästeankünfte
gegenüber dem Vorjahr



+61,5%



Ø Verweildauer 2,7 Tage



2,9 Tage in 2021
2,6 Tage in 2012

Auf 270 Camping- und
Reisemobilplätzen



986 674 Gäste

21 065 136 Übernachtungen



79,2% aus dem Inland
20,8% aus dem Ausland

1 106 Hotels



4,0 Millionen Reisende buchten
8,1 Millionen Übernachtungen

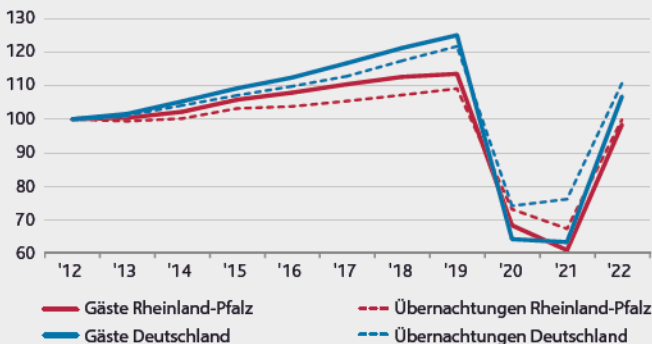
218 891 Verfügbare Betten/Schlafplätze



+1,1% zu 2021
-8,9% zu 2012

Gäste und Übernachtungen 2012–2022

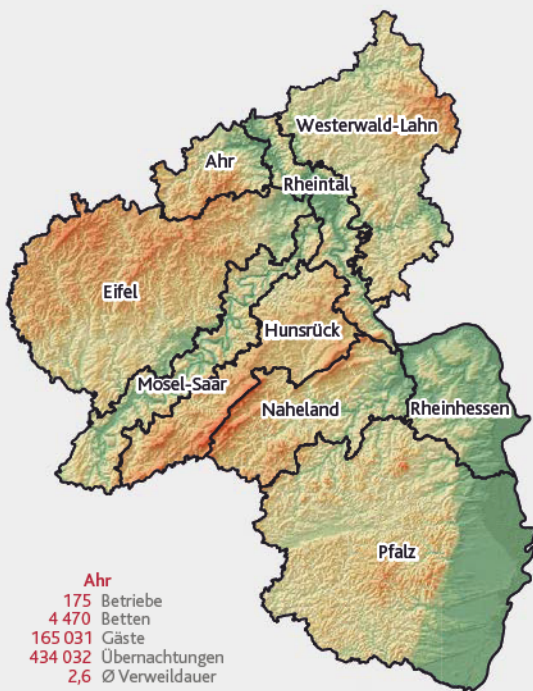
Messzahl: 2012=100



Die dargestellten Ergebnisse schließen Beherbergungsbetriebe mit zehn und mehr Betten sowie Camping- und Reisemobilplätze mit zehn und mehr Stellplätzen ein.

Tourismusregionen

Tourismus 2022 in den Tourismusregionen¹



Ahr
175 Betriebe
4 470 Betten
165 031 Gäste
434 032 Übernachtungen
2,6 Ø Verweildauer

Eifel
433 Betriebe
35 874 Betten
843 608 Gäste
2 957 370 Übernachtungen
3,5 Ø Verweildauer

Mosel-Saar
856 Betriebe
59 074 Betten
1 982 628 Gäste
5 588 109 Übernachtungen
2,8 Ø Verweildauer

Naheland
170 Betriebe
12 688 Betten
357 609 Gäste
1 348 792 Übernachtungen
3,8 Ø Verweildauer

Pfalz
772 Betriebe
40 827 Betten
1 739 080 Gäste
4 283 772 Übernachtungen
2,5 Ø Verweildauer

Westerwald-Lahn
253 Betriebe
17 610 Betten
551 833 Gäste
1 602 691 Übernachtungen
2,9 Ø Verweildauer

Rheintal
318 Betriebe
24 098 Betten
1 108 314 Gäste
2 477 398 Übernachtungen
2,2 Ø Verweildauer

Hunsrück
135 Betriebe
9 352 Betten
209 909 Gäste
629 920 Übernachtungen
3,0 Ø Verweildauer

Rheinhausen
225 Betriebe
14 898 Betten
948 874 Gäste
1 743 052 Übernachtungen
1,8 Ø Verweildauer

¹ Betriebe und Betten Stand: 31. Juli.

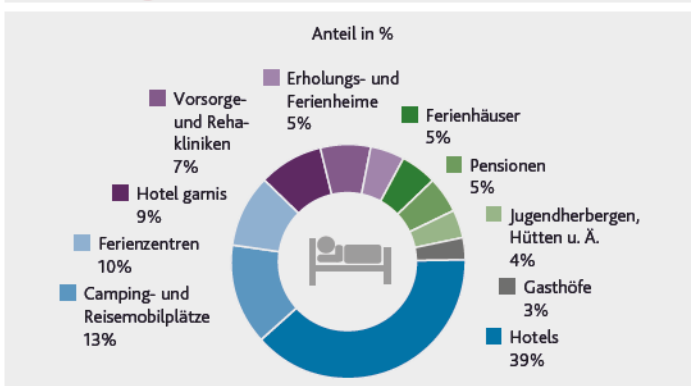
Betriebsarten

Tourismus 2022 nach Betriebsarten

Betriebsart	Betriebe ¹	Betten ^{1,2}	Gäste	Übernach- tungen	Ø Verweil- dauer
	Anzahl		1 000		Tage
Hotels	1 106	62 778	3 971	8 130	2,0
Camping- und Reisemobilplätze	270	79 196	987	3 009	3,0
Ferienzentren	14	14 109	458	2 076	4,5
Hotels garnis	313	13 777	889	1 852	2,1
Vorsorge- und Rehakliniken	44	5 677	66	1 572	23,9
Erholungs- und Ferienheime	125	9 603	340	1 030	3,0
Ferienhäuser, Ferienwohnungen	462	10 004	217	965	4,4
Pensionen	598	10 248	335	963	2,9
Jugendherbergen, Hütten u. Ä.	95	7 261	412	920	2,2
Gasthöfe	310	6 238	232	547	2,4
Insgesamt	3 337	218 891	7 907	21 065	2,7

1 Stand: 31. Juli. – 2 Camping- und Reisemobilplätze: Vier Schlafplätze je Stellplatz.

Übernachtungen 2022 nach Betriebsarten

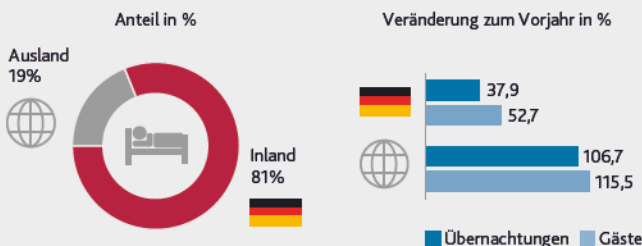


Gäste und Übernachtungen 2022 nach Betriebsarten

Betriebsart	Veränderung zum Vorjahr in %	
	Gäste	Übernachtungen
Jugendherbergen, Hütten u. Ä.	123,1	111,0
Erholungs- und Ferienheime	96,3	87,7
Camping- und Reisemobilplätze	54,1	59,1
Hotels garnis	70,9	57,8
Ferienzentren	61,7	54,3
Hotels	61,5	52,6
Insgesamt	61,5	48,2
Gasthöfe	38,4	31,1
Ferienhäuser	43,2	25,9
Pensionen	31,7	25,5
Vorsorge- und Rehakliniken	4,7	2,3

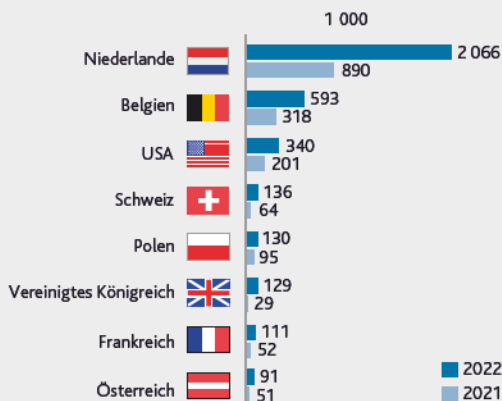
Gäste aus dem Ausland

Übernachtungen von Gästen aus dem In- und Ausland 2022



Tourismusregion Gemeindegruppe	Übernachtungen von Gästen aus dem Ausland insgesamt	Darunter aus			
		den Nieder- landen	Belgien	den USA	der Schweiz
	1 000	%			
Ahr	64 732	19,5	9,5	4,3	7,7
Eifel	837 137	63,5	18,6	2,9	0,9
Hunsrück	218 030	53,3	8,7	15,8	1,1
Mosel-Saar	1 620 368	59,8	20,0	1,6	2,2
Naheland	173 573	66,3	5,4	3,4	2,6
Pfalz	585 158	11,0	4,8	24,4	5,9
Rheinhessen	340 812	10,0	2,7	22,8	6,3
Rheintal	409 282	40,1	7,5	6,0	4,8
Westerwald-Lahn	138 469	42,0	7,8	2,1	4,0
Heilbäder	237 269	40,2	18,2	2,0	5,2
Luftkurorte	516 982	62,0	12,6	7,2	2,2
Erholungsorte	814 390	65,3	15,2	6,2	1,6
Sonstige Gemeinden	2 818 920	39,7	12,8	8,8	3,5
Insgesamt	4 387 561	47,1	13,5	7,8	3,1

Übernachtungen 2022 nach ausgewählten Herkunftsländern



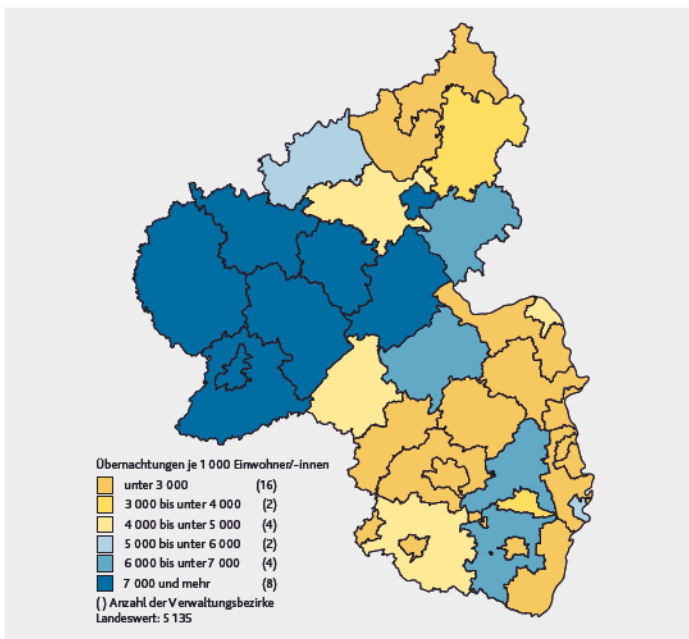
Camping

Gäste und Übernachtungen auf Camping- und Reisemobilplätzen 2022 nach Herkunftsländern

Herkunftsland	Gäste		Übernachtungen		Verweildauer
	insgesamt	Veränderung zu 2021	insgesamt	Veränderung zu 2021	insgesamt
	Anzahl	%	Anzahl	%	Tage
Deutschland	742 741	35,0	2 202 412	37,7	3,0
Ausland	243 933	171,3	806 216	176,9	3,3
Niederlande	154 810	158,2	572 367	166,0	3,7
Belgien	35 333	130,5	96 364	142,8	2,7
Dänemark	7 328	216,4	22 670	199,1	3,1
Schweiz	9 237	182,7	21 058	188,3	2,3
Norwegen	5 552	x	19 704	x	3,5
Vereinigtes Königreich	6 885	x	17 341	x	2,5
Schweden	7 019	290,4	14 120	330,4	2,0
Frankreich	4 711	219,8	9 976	214,0	2,1
Luxemburg	3 063	131,5	8 401	132,1	2,7
Österreich	2 127	177,0	4 777	178,4	2,2
Italien	2 164	245,1	3 877	257,3	1,8
übrige Länder	5 704	227,3	15 561	212,6	2,7
Insgesamt	986 674	54,1	3 008 628	59,1	3,0

Kreisfreie Städte und Landkreise

Übernachtungsintensität in kreisfreien Städten und Landkreisen



Kreisfreie Städte und Landkreise

Tourismus 2022

Kreisfreie Stadt (St.) Landkreis	Betriebe ¹	Betten ^{1,2}	Gäste		Übernachtungen	
			ins- gesamt	Aus- länder/ -innen	ins- gesamt	je 1 000 Ein- wohner/ -innen
			Anzahl	1 000	%	1 000
Frankenthal (Pfalz), St.	7	731	.	.	82	1 673
Kaiserslautern, St.	30	2 114	116	28,0	285	2 869
Koblenz, St.	51	5 359	393	18,5	840	7 397
Landau i. d. Pfalz, St.	15	794	51	9,3	101	2 160
Ludwigshafen a. Rh., St.	33	2 601	131	23,0	323	1 875
Mainz, St.	50	7 530	578	21,9	965	4 439
Neustadt a. d. Weinstr., St.	31	1 605	84	8,5	183	3 416
Pirmasens, St.	9	611	45	12,2	88	2 204
Speyer, St.	22	2 111	155	13,1	285	5 617
Trier, St.	63	5 552	445	23,0	840	7 592
Worms, St.	27	1 160	65	15,2	149	1 786
Zweibrücken, St.	7	421	.	.	42	1 232
Ahrweiler	212	12 324	261	16,0	698	5 395
Altenkirchen (Ww.)	47	2 601	82	6,6	219	1 692
Alzey-Worms	60	1 648	76	11,9	138	1 055
Bad Dürkheim	142	7 389	350	6,6	904	6 788
Bad Kreuznach	115	8 138	248	8,8	973	6 115
Bernkastel-Wittlich	370	19 789	630	24,5	1 918	16 977
Birkenfeld	54	4 523	109	23,5	366	4 527
Cochem-Zell	303	20 107	578	29,3	1 890	30 642
Donnersbergkreis	33	2 209	66	5,2	148	1 953
Eifelkreis Bitburg-Prüm	151	12 752	242	34,5	788	7 839
Germersheim	45	1 400	59	9,5	152	1 175
Kaiserslautern	52	2 856	81	29,6	250	2 341
Kusel	27	1 410	41	7,2	104	1 480
Mainz-Bingen	116	5 800	284	13,4	609	2 872
Mayen-Koblenz	171	10 469	377	16,3	959	4 455
Neuwied	82	4 714	153	12,0	388	2 109
Rhein-Hunsrück-Kreis	143	9 727	320	20,9	786	7 583
Rhein-Lahn-Kreis	128	9 122	272	13,3	805	6 558
Rhein-Pfalz-Kreis	26	1 736	58	13,2	120	773
Südliche Weinstraße	182	7 299	285	4,4	775	6 980
Südwestpfalz	111	5 540	159	5,3	443	4 673
Trier-Saarburg	203	18 285	401	28,8	1 336	8 855
Vulkaneifel	128	10 940	383	26,1	1 407	23 169
Westerwaldkreis	91	7 524	270	8,0	710	3 491
Rheinland-Pfalz	3 337	218 891	7 907	18,7	21 065	5 135
kreisfreie Städte	345	30 589	2 121	19,9	4 183	3 907
Landkreise	2 992	188 302	5 786	18,3	16 882	5 568
Veränderung zu 2021 in % bzw. Prozentpunkten						
Rheinland-Pfalz	-2,1	1,1	61,5	4,7*	48,2	48,0
kreisfreie Städte	-1,7	3,4	74,9	3,3*	66,2	66,4
Landkreise	-2,2	0,7	57,0	5,1*	44,4	44,0

1 Stand: 31. Juli. – 2 Camping- und Reisemobilplätze: Vier Schlafplätze je Stellplatz.

* Prozentpunkte

Tourismus 2022 geprägt durch Lockerungen der Corona-Maßnahmen sowie Folgen der Flutkatastrophe im Ahrtal

Die Lockerungen der Pandemie-Maßnahmen führten zu Zunahmen im rheinland-pfälzischen Tourismus. Dagegen wirkte sich die Flutkatastrophe im Ahrtal im Juli 2021 hemmend auf die Gäste- und Übernachtungszahlen aus.

2022 kamen 7,9 Millionen Gäste nach Rheinland-Pfalz – rund 62 Prozent mehr als 2021. Die Zahl der Übernachtungen lag bei 21 Millionen (plus 48 Prozent).

Jeder fünfte Gast stammte aus dem Ausland. Gegenüber 2021 stieg die Zahl der Gäste und Übernachtungen aus dem Ausland um 115 bzw. 107 Prozent; der Anstieg der inländischen Gäste und Übernachtungen lag bei 53 bzw. 38 Prozent.

Auf Wunsch erhalten Sie hier weitere Informationen

Statistisches Landesamt Rheinland-Pfalz
Mainzer Straße 14–16
56130 Bad Ems

Für Briefsendungen: 56128 Bad Ems

Telefon 02603 71-0
Telefax 02603 71-3150
E-Mail poststelle@statistik.rlp.de
Internet www.statistik.rlp.de

Auskunftsdienst:

Telefon 02603 71-4444
Telefax 02603 71-194444
E-Mail info@statistik.rlp.de

Vertrieb der Veröffentlichungen:

Telefon 02603 71-2450
Telefax 02603 71-194322
E-Mail vertrieb@statistik.rlp.de

Pressestelle:

Telefon 02603 71-3240
Telefax 02603 71-193240
E-Mail pressestelle@statistik.rlp.de

Zeichenerklärung, Abkürzungen

. Zahl unbekannt oder geheim zu halten
x Nachweis nicht sinnvoll

Impressum

Herausgeber: Statistisches Landesamt Rheinland-Pfalz
Erschienen im Mai 2023
Foto: © Halfpoint – stock.adobe.com

© Statistisches Landesamt Rheinland-Pfalz · Bad Ems · 2023
Vervielfältigung und Verbreitung, auch auszugsweise,
mit Quellenangabe gestattet.



Hier gelangen Sie direkt zum umfangreichen Datenangebot des Statistischen Landesamtes zum Thema Tourismus.